



## Kvalitetsarbete samt vissa resultat i den kommunala grundskolan 2025

### Uppdrag och förutsättningar

Enligt skollagen ska varje huvudman systematiskt och kontinuerligt planera, följa upp och utveckla utbildningen. Staden har beslutat att detta krav på ett dokumenterat kvalitetsarbete ska redovisas i form av en bilaga till verksamhetsberättelsen.

I denna bilaga presenteras en kortfattad resultatanalys för stadens egna grundskolor samt underlag och arbetsformer för det systematiska kvalitetsarbetet. För att ta del av mer utvecklade presentationer hänvisas till tertialrapport 2 2025, till verksamhetsberättelsen 2025 (huvudtext) och till verksamhetsplanen 2026.

Grundskoleavdelningen ansvarar för drift och utveckling av stadens verksamhet i egen regi inom förskoleklass, grundskola, anpassad grundskola, fritidshem och fritidsklubb.

### Kvalitetsarbetets underlag och källor

För att kunna uttala sig om verksamhetens måluppfyllelse behövs olika former av underlag och källor. Underlagen består av olika kvantitativa uppgifter hämtade från stadens egna elevdatabaser, Skolverket eller SCB. Detta är exempelvis uppgifter om behörighet, meritvärden, betyg och resultat på nationella prov.

Grundskoleundersökningens enkäter till elever och vårdnadshavare är också en viktig mätare på elevers och vårdnadshavares uppfattningar om undervisning, trygghet, relationer och inflytande. En sammanfattning av undersökningens resultat finns i bilaga 15 till verksamhetsberättelsen 2025.

Inför tertialrapport 2 (T2) görs en första analys av resultatutvecklingen. Denna analys tillsammans med skolornas datasammanställningar och resultatanalysen på skolnivå utgör huvudunderlaget för de kvalitets- och resultatdialoger som förs mellan grundskolechef och respektive skolas ledningsgrupp. De genomförda dialogerna har i sin tur gemensamt följts upp av grundskolans ledning och ger ett samlat underlag för analys och fortsatt arbete.

Merparten skolor genomför egna kvalitets- och resultatdialoger på sin skola mellan skolledning och arbetslag eller enskilda lärare. Skolornas kvalitets- och resultatdialoger utvecklas över tid och innehållet, formerna och strukturen justeras allteftersom för att de ska bli så givande som möjligt.

## Den kommunala grundskolans och anpassade grundskolans resultat

### Sammanfattande resultat

Andelen behöriga till yrkesprogram i årskurs 9 år 2025 oförändrad jämfört med föregående år. Andelen elever med godkänt i alla ämnen har minskat marginellt, medan meritvärdet har ökat något. Resultaten har varit stabila de senaste fem åren och ligger fortsatt på höga nivåer historiskt sett. Exklusive nyanlända och elever med okänd bakgrund syns en mindre nedgång från föregående år, undantaget meritvärdet som ökat lite. Bland de obligatoriska ämnena har engelska, bild och musik högst genomsnittlig betygspoäng. Lägst poäng har svenska som andraspråk, matematik och kemi.

I årskurs 6 har både andelen behöriga och elever med godkänt betyg i alla ämnen ökat något i år. Resultaten har varierat över fem år utan tydlig trend, medan meritvärdet varit relativt stabilt. Engelska, moderna språk och musik har högst genomsnittlig betygspoäng. Lägst poäng har svenska som andraspråk, matematik och kemi – samma mönster som i årskurs 9.

Resultatspridningen i årskurs 9 är fortsatt stor utifrån socioekonomiska förutsättningar, men har minskat över tid – främst tack vare förbättrade resultat i kvartil 4. Samtidigt är variationerna över tid stora, särskilt i kvartil 3 och 4. I år har kvartil 3 tappat något, medan resultaten i kvartil 4 är något bättre. Bland skolor med högt socioekonomiskt index varierar behörigheten mellan cirka 50 och 90 procent.

Även i årskurs 6 är resultatspridningen fortsatt stor utifrån skolornas socioekonomiska förutsättningar. Bland skolor med svårare förutsättningar varierar behörigheten mellan cirka 40 och 90 procent.

I årskurs 9 är det som tidigare år små skillnader mellan flickornas och pojkarnas resultat. Flickorna har fortsatt högre meritvärde än pojkarna. I år har pojkarnas resultat i kvartil 4 minskat, medan flickornas har ökat. För flickor syns däremot en nedgång i kvartil 3.

I årskurs 6 har flickornas resultat förbättrats medan pojkarnas försämrats något, men förändringarna är små. De senaste fem åren har flickor haft något bättre resultat än pojkar, särskilt i meritvärde.

## Betygsresultat årskurs 9

Det finns tre övergripande resultatmått i grundskolans årskurs 9:

- andel behöriga till yrkesprogram (den lägsta behörigheten till gymnasieskolan)<sup>1</sup>
- genomsnittligt meritvärde<sup>2</sup>
- andel som fått godkänt betyg (A–E) i alla ämnen<sup>3</sup>.

I tabell 1 redovisas dessa övergripande resultatmått för årskurs 9 i Stockholms kommunala grundskolor under de senaste fem åren.

**Tabell 1. Betygsresultat totalt i årskurs 9, Stockholms kommunala grundskolor och riket, åren 2021–2025.**

		2021	2022	2023	2024	2025
Andel behöriga till yrkesprogram (%)	Sthlm	88,4	88,1	88,1	87,9	<b>87,9</b>
	Riket	86,2	85,0	85,2	83,7	<b>84,1</b>
Andel som fått godkänt betyg i alla ämnen (%)	Sthlm	79,5	80,2	79,3	79,1	<b>78,9</b>
	Riket	76,1	74,1	73,2	71,9	<b>71,9</b>
Genomsnittligt meritvärde, 17 ämnen	Sthlm	248	249	248	248	<b>250</b>
	Riket	232	229	229	228	<b>229</b>

Behörigheten i årskurs 9 är på samma nivå som föregående år. Andelen som fått godkänt betyg i alla ämnen är marginellt lägre medan meritvärdet har ökat något. Betygsresultaten har varit stabila de senaste fem åren, och där Stockholms stads resultat ligger klart över riksgenomsnittet samtliga år.

Tabell 2 redovisar betygsresultaten i årskurs 9 där nyanlända elever och elever med okänd bakgrund är exkluderade. Nyanlända elever definieras som elever som varit mindre än fyra år i svensk skola. Elever med okänd bakgrund är vanligen elever som är nyanlända och som har tillfälliga personnummer.

<sup>1</sup> För behörighet till yrkesprogram krävs minst godkänt i matematik, engelska och svenska/svenska som andraspråk samt i ytterligare fem ämnen.

<sup>2</sup> Meritvärdet beräknas på maximalt 17 ämnen, där ämnet moderna språk kan läggas till som ett 17:e ämne om eleven har läst det. Maximalt meritvärde är 340 poäng.

<sup>3</sup> Andel elever med godkänt betyg (A–E) i alla ämnen som respektive elev enligt uppgift har eller ska ha läst. Andelen beräknas utifrån elever med betyg A–F, streck eller anpassad studiegång.

**Tabell 2. Betygsresultat i årskurs 9, exklusive nyanlända och elever med okänd bakgrund, Stockholms kommunala grundskolor och riket, åren 2021–2025.**

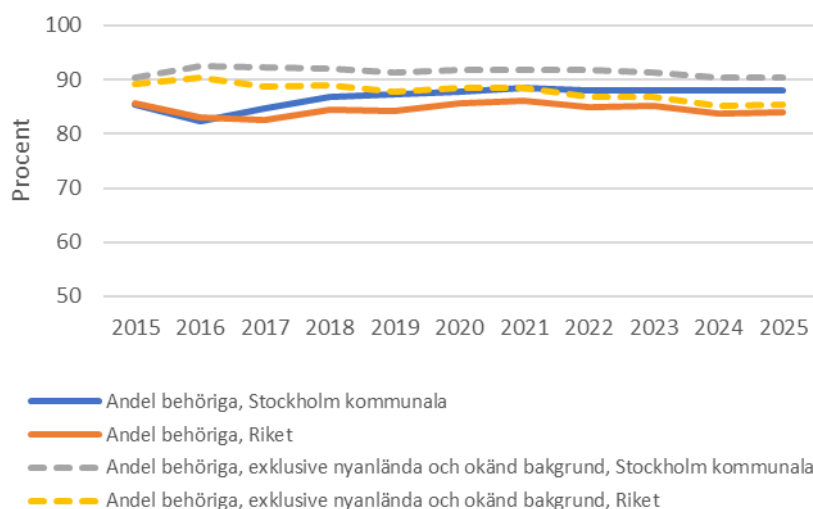
		2021	2022	2023	2024	2025
Andel behöriga till yrkesprogram (%)	Sthlm	91,8	91,7	91,3	90,5	<b>90,3</b>
	Riket	88,4	86,8	86,8	85,1	<b>85,3</b>
Andel som fått godkänt betyg i alla ämnen (%)	Sthlm	82,9	83,6	82,3	81,7	<b>81,3</b>
	Riket	78,3	75,9	74,8	73,3	<b>73,0</b>
Genomsnittligt meritvärde, 17 ämnen	Sthlm	254	256	253	253	<b>255</b>
	Riket	236	232	231	230	<b>230</b>

Viss resultatminskning syns när nyanlända och elever med okänd bakgrund är exkluderade.<sup>4</sup>

Jämfört med 2021 är både behörigheten till yrkesprogram samt andelen elever med godkänt betyg i alla ämnen något lägre. Meritvärdet ligger på jämförbar nivå över åren och Stockholms stads resultat ligger tydligt över riksgenomsnittet samtliga år.

I diagram 1 redovisas andel behöriga till yrkesprogram totalt och exklusive nyanlända och elever med okänd bakgrund både för Stockholms kommunala grundskolor och för riket totalt under en tioårsperiod.

**Diagram 1. Andel behöriga till yrkesprogram i årskurs 9, Stockholms kommunala grundskolor och riket, 2015–2025.**



Under den senaste tioårsperioden har behörigheten i årskurs 9 ökat i stadens kommunala grundskolor. Efter en nedgång 2015–2016, som även fortsatte i riket 2017, ökade behörigheten mellan 2017 och 2021.<sup>5</sup> Sedan 2021 har resultaten varit relativt stabila i Stockholm, medan

<sup>4</sup> Vårterminen 2025 gick 6 966 elever ut årskurs 9 i stadens kommunala grundskolor. Av dem var 255 elever, motsvarande knappt 4 procent, nyanlända eller elever med okänd bakgrund.

<sup>5</sup> Minskningen under tidigare år kopplas till en ökning av nyanlända elever, som ofta har svårt att nå kunskapsmålen de första åren på grund av bristande kunskaper i svenska.

resultaten har minskat på riksnivå. Stockholm har haft något högre resultat än riksgenomsnittet sedan 2017.

Exklusive nyanlända och elever med okänd bakgrund har Stockholms resultat för behörighet till yrkesprogram legat något över riksgenomsnittet sedan 2015, då denna uppdelning började redovisas.

## Betygsresultat i jämförelse mellan Stockholm, Göteborg och Malmö

För att jämföra resultaten över tid mellan Stockholms, Göteborgs och Malmös kommunala grundskolor används här måttet andelen behöriga elever till gymnasieskolans yrkesprogram. Som framgår av diagram 2 nedan uppvisar Stockholm ett högre resultat än både Göteborg och Malmö över tid. Fram till 2016 låg Stockholm i linje med rikets resultat, men har sedan dess legat på en högre nivå. Jämfört med föregående år är resultaten för Stockholm och Göteborg på ungefär samma nivå. Även för de två övriga resultatmått i årskurs 9 (genomsnittligt meritvärde och andel elever som har uppnått kunskapskraven i samtliga ämnen) uppvisar Stockholm ett högre resultat än Göteborg och Malmö under samma period.

**Diagram 2. Andel behöriga till yrkesprogram i årskurs 9, Stockholms kommunala skolor i jämförelse 2014–2025.**

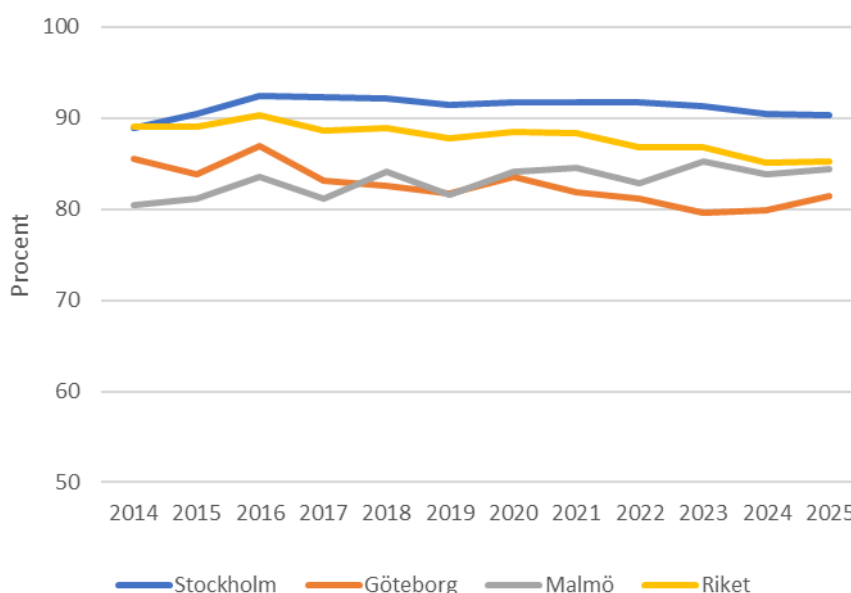
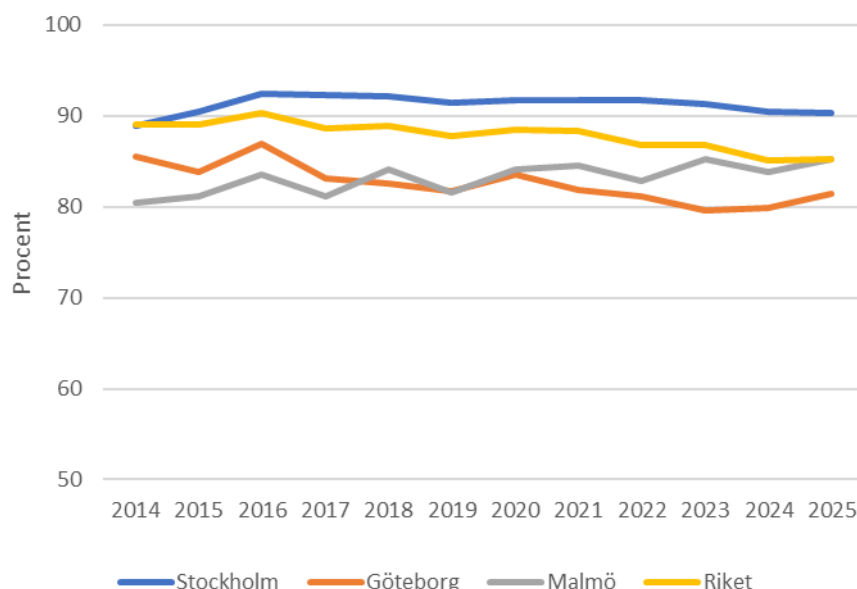


Diagram 3 redovisar andelen behöriga till yrkesprogram exklusive nyanlända elever och elever med okänd bakgrund.<sup>6</sup> Jämfört med Göteborg och Malmö har Stockholms kommunala grundskolor i genomsnitt också ett högre resultat då nyanlända elever och elever med okänd bakgrund är exkluderade. Sedan 2015 överstiger Stockholms resultat även resultatet för riket.

**Diagram 3. Andel behöriga till yrkesprogram i årskurs 9, exklusive nyanlända elever och elever med okänd bakgrund, Stockholms kommunala skolor i jämförelse 2014–2025.**

<sup>6</sup> Nyanlända elever har kommit till Sverige de senaste fyra åren. De har inte bott i Sverige eller gått i svensk skola tidigare. Elever med okänd bakgrund saknar uppgift om personnummer, till exempel om de ännu inte blivit folkbokförda i Sverige.



## Betygsresultat årskurs 6

Skolverket publicerar officiella resultat vad gäller andel elever i årskurs 6 som fått godkänt betyg (A–E) i alla ämnen. Övriga resultatmått för årskurs 6 är utbildningsförvaltningens egna uträkningar. Resultatmättet *andel behöriga till yrkesprogram* räknas ut på samma sätt som i årskurs 9, även om eleverna i årskurs 6 inte formellt är behöriga till ett yrkesprogram.

I tabell 3 redovisas övergripande resultatmått för årskurs 6 i Stockholms kommunala grundskolor under den senaste femårsperioden.

**Tabell 3. Betygsresultat totalt i årskurs 6, Stockholms kommunala grundskolor och riket, åren 2021–2025.**

		2021	2022	2023	2024	2025
Andel behöriga till yrkesprogram (%)	Sthlm	86,8	85,4	86,2	85,8	<b>86,1</b>
Andel som fått godkänt betyg i alla ämnen (%)	Sthlm	76,6	75,8	77,2	77,3	<b>78,1</b>
	Riket	73,7	72,4	71,2	69,7	<b>70,4</b>
Genomsnittligt meritvärde, 17 ämnen	Sthlm	240	238	240	241	<b>240</b>

Jämfört med 2024 har både andelen behöriga och andelen elever med godkänt betyg i alla ämnen ökat något 2025. Över en femårsperiod har resultaten varierat utan tydlig trend, medan meritvärdet har varit relativt stabilt.

Stockholms resultat gällande andel elever som fått godkänt betyg i alla ämnen har de senaste åren legat över riksgenomsnittet. Liksom i Stockholm syns även på riksnivå en positiv utveckling jämfört med 2024.

I tabell 4 nedan redovisas resultaten för årskurs 6 exklusive nyanlända och elever med okänd bakgrund. Skolverket publicerar enbart officiella resultat för andelen med godkänt betyg i alla

ämnen. Övriga resultat är från utbildningsförvaltningen.

**Tabell 4. Betygsresultat årskurs 6, 2021–2025, exklusive nyanlända elever och elever med okänd bakgrund.**

		2021	2022	2023	2024	2025
Andel behöriga till yrkesprogram (%)	Sthlm	89,5	87,9	88,9	87,9	<b>87,9</b>
Andel som fått godkänt betyg i alla ämnen (%)	Sthlm	79,5	78,5	79,9	79,5	<b>80,1</b>
	Riket	76,1	74,4	73,0	71,2	<b>71,7</b>
Genomsnittligt meritvärde, 17 ämnen	Sthlm	245	242	244	244	<b>243</b>

Exklusive nyanlända och elever med okänd bakgrund syns viss ökning av andelen elever med godkänt i alla ämnen jämfört med föregående år. Behörigheten till yrkesprogram och meritvärdet ligger på jämförbar nivå med 2024.<sup>7</sup>

## Nationella prov

Nationella prov utgör centrala indikatorer för bedömning av måluppfyllelse och genomförs i årskurs 3, 6 och 9. Tabell 5 redovisar andelen elever som klarat minst nivå godkänt i nationella prov i årskurs 3, 6 och 9 mellan åren 2019 och 2025 i Stockholms kommunala grundskolor.

Med anledning av covid-19-pandemin genomfördes de nationella proven enbart i begränsad omfattning åren 2020 och 2021 och det finns inga officiella resultat. För 2021 genomfördes enbart proven för årskurs 3. Av dessa anledningar saknas vissa resultat i nedanstående tabell.

<sup>7</sup> Vårterminen 2025 gick 7 337 elever ut årskurs 6 i stadens kommunala grundskolor. Av dem var 238 elever, motsvarande cirka 3 procent, nyanlända eller elever med okänd bakgrund.

**Tabell 5. Andel elever av deltagande\* elever som klarat minst nivå godkänt i nationella prov, årskurs 3, 6 och 9 i Stockholms kommunala grundskolor åren 2019–2025.**

Ämne	Åk	2019	2021	2022	2023	2024	2025
Svenska/svenska som andraspråk	Åk 3	92	91	90	89	90	<b>91</b>
	Åk 6	95		93	94	93	<b>94</b>
	Åk 9	96		94	96	94	<b>94</b>
Svenska	Åk 3	94	94	93	93	94	<b>94</b>
	Åk 6	97		96	97	95	<b>96</b>
	Åk 9	98		97	98	97	<b>97</b>
SVA	Åk 3	79	73	75	66	72	<b>76</b>
	Åk 6	82		76	81	76	<b>79</b>
	Åk 9	78		74	80	75	<b>70</b>
Matematik	Åk 3	91	89	90	89	92	<b>90</b>
	Åk 6	93		93	92	91	<b>92</b>
	Åk 9	87		90	93	90	<b>90</b>
Engelska	Åk 6	98		97	98	98	<b>98</b>
	Åk 9	98		99	99	98	<b>99</b>
NO-ämne	Åk 9	95		94	93	93	<b>94</b>
SO-ämne	Åk 9	96		93	96	94	<b>96</b>

*\*Not: Uppgifterna för årskurs 3 avser genomsnittlig andel elever som uppnått kravnivån per delprov, av samtliga elever. Uppgifterna för årskurs 6 och 9 avser andel elever med godkänt betyg per ämnesprov, av de elever som deltagit.*

Resultaten är över lag stabila, med undantag för svenska som andraspråk där vi ser större variationer över tid. I årskurs 3 har andelen godkända elever i svenska som andraspråk ökat för andra året i rad till 76 procent, ett resultat som ligger i linje med tidigare år. Även i årskurs 6 har andelen godkända elever ökat från 76 till 79 procent. Däremot har resultaten i årskurs 9 minskat för andra året i rad, nu till 70 procent – en nedgång med fem procentenheter jämfört med 2024. I flera skolor är det relativt få elever som deltagit i provet vilket gör att årsvisa skillnader kan få stort genomslag. I år deltog 767 elever i det nationella provet i svenska som andraspråk i årskurs 9, vilket är ungefär lika många som 2024 då 775 elever deltog.

## Resultat i förhållande till socioekonomiskt index

Forskning och statistik visar att det finns ett tydligt genomsnittligt samband mellan elevers socioekonomiska bakgrund och framgång i skolan. Resultaten analyseras därför vidare mot bakgrund av vilka socioekonomiska förutsättningar som eleverna på en skola har. Den analysen görs utifrån ett socioekonomiskt index på skolnivå. I indexet ingår om eleven invandrat till Sverige och i så fall invandringsår, vårdnadshavarnas utbildningsnivå, om vårdnadshavare uppbär ekonomiskt bistånd, och boende- och familjesituation (i vilken utsträckning eleven bor med vårdnadshavare), samt två strukturella variabler (i vilket område eleven bor och skolans elevsammansättning).<sup>8</sup> Indexet är beräknat utifrån en statistisk modell utifrån vilka variabler som påverkar elevens skolprestationer.

<sup>8</sup> Det är samma index som ligger till grund för den socioekonomiska resursfördelningen till skolorna.



Ett lågt socioekonomiskt index på en skola innebär att skolan generellt sett har en gynnsam förutsättning för att eleverna ska nå måluppfyllelse givet elevernas socioekonomiska bakgrund. Ett högt index signalerar sålunda att skolan har svårare förutsättningar för att eleverna ska nå målen med beaktande av elevernas socioekonomiska bakgrund. Ett index på 100 är genomsnittet för Stockholms stad.

### Betygsresultat årskurs 9

För att undersöka sambandet mellan socioekonomiska förutsättningar och betygsresultat har skolorna med årskurs 9 i Stockholms stad delats i fyra lika stora grupper (kvartiler) utifrån det socioekonomiska indexet.<sup>9</sup> Indelningen i kvartilerna sker efter indexet för aktuellt år, vilket innebär att det inte är exakt samma skolor som ingår i samma kvartiler för de olika åren.<sup>10</sup> Det bör påpekas att i den tredje kvartilen är spridningen i socioekonomiskt index mellan skolorna stor då där finns skolor såväl med mer som mindre gynnsamma förutsättningar i förhållande till genomsnittet för Stockholms stad.

Tabell 6 redovisar betygsresultaten i årskurs 9 för åren 2023–2025 efter skolornas socioekonomiska index indelat i kvartiler. Betygsresultaten är beräknade som skolornas genomsnitt, vilket inte tar hänsyn till hur många elever som går på varje skola. Det blir därmed i första hand ett mått på hur resultaten varierar mellan skolorna utifrån deras olika socioekonomiska förutsättningar.

**Tabell 6. Betygsresultat i årskurs 9, 2023–2025 efter skolans socioekonomiska index (kvartiler), genomsnitt av skolresultat (ovägt medelvärde). Stockholms kommunala skolor.**

	Andel behöriga till yrkesprogram (%)			Andel som fått godkänt betyg i alla ämnen (%)			Genomsnittligt meritvärde, 17 ämnen		
	2023	2024	2025	2023	2024	2025	2023	2024	2025
<b>Kvartil 1 (lägst index)</b>	96,1	94,9	95,1	91,0	90,0	89,9	271	268	270
<b>Kvartil 2</b>	91,1	91,2	92,5	82,5	85,1	85,9	254	258	267
<b>Kvartil 3</b>	80,2	84,8	82,9	71,1	75,0	71,2	228	235	230
<b>Kvartil 4 (högst index)</b>	76,7	73,3	74,4	61,7	56,4	56,3	214	210	212

Spridningen i resultat är fortsatt stor mellan olika grupperingar av skolor och det finns ett tydligt samband mellan elevernas resultat i skolan och deras socioekonomiska bakgrund.

Jämfört med 2024 syns en positiv utveckling för skolor i kvartil 2, där även meritvärdet ökat mest. Resultaten i kvartil 1 är i stort sett oförändrade. I kvartil 4 ökar behörigheten något medan övriga resultatmått är i linje med föregående år. Kvartil 3 visar däremot försämrade resultat i samtliga mått. Andelen behöriga har minskat från cirka 85 procent till 83 procent och även

<sup>9</sup> Socioekonomiskt index (ju högre index, desto svårare förutsättningar med beaktande av elevernas socioekonomiska bakgrund) för skolorna i de fyra kvartilerna är för 2025: Kvartil 1 (19–42), Kvartil 2 (43–93), Kvartil 3 (97–189), Kvartil 4 (205–353). Det finns 18 skolor i kvartil 1, och 17 skolor i respektive kvartil 2–4. Det finns fler elever i de två första kvartilerna (ca 60 %) jämfört med de två sista (ca 40 %).

<sup>10</sup> De flesta skolor i kvartil 1 och 4 tillhörde samma kvartil även föregående år. I kvartil 2 och 3 är rörligheten något större: av årets 17 skolor i kvartil 2 tillhörde 10 samma kvartil förra året, medan 5 tillhörde kvartil 3 och 2 tillhörde kvartil 1. Av årets 17 skolor i kvartil 3 tillhörde 10 skolor kvartil 3 även förra året, 4 tillhörde kvartil 2, 2 tillhörde kvartil 4 och en skola är ny för i år.

andelen med godkänt i alla ämnen har sjunkit.

Resultatvariationer finns i alla kvartiler, men är störst i kvartil 3 och 4. I år har mer än hälften av skolorna i kvartil 3 tappat i behörighet jämfört med förra året. Även i kvartil 4 har flera skolor tappat medan andra har förbättrat sina resultat i motsvarande grad. Skillnaderna mellan skolorna är stora och jämförelser över tid påverkas även av skolornas placering i kvartilerna vilket kan variera mellan åren. Orsakerna till att behörigheten har minskat behöver därför utredas vidare på skolnivå.

I tabell 7 redovisas betygsresultaten i årskurs 9 exklusive nyanlända elever och elever med okänd bakgrund efter skolornas socioekonomiska index, kvartilsuppdelat.

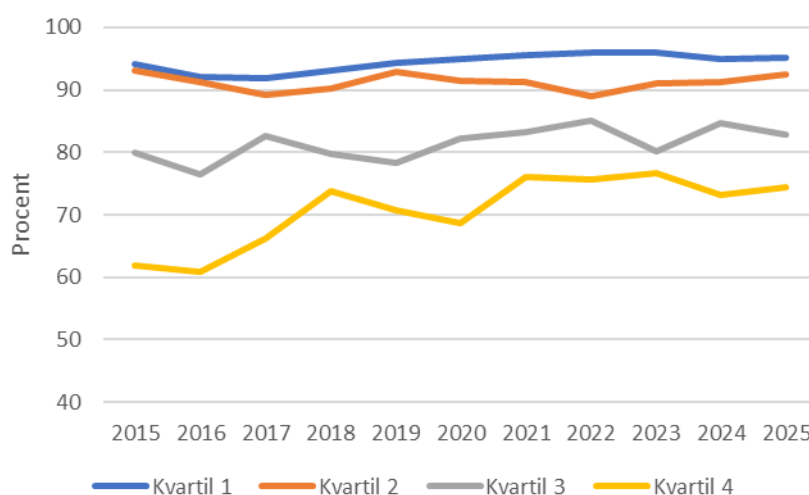
**Tabell 7. Betygsresultat i årskurs 9, 2023–2025, exklusive nyanlända och elever med okänd bakgrund, efter skolornas socioekonomiska index, kvartilsuppdelat (ovägt medelvärde).**

	Andel behöriga till yrkesprogram (%)			Andel som fått godkänt betyg i alla ämnen (%)			Genomsnittligt meritvärde, 17 ämnen		
	2023	2024	2025	2023	2024	2025	2023	2024	2025
<b>Kvartil 1 (lägst index)</b>	96,7	95,6	95,7	91,6	90,7	90,4	272	269	271
<b>Kvartil 2</b>	93,6	94,0	94,2	85,1	87,8	87,9	258	263	270
<b>Kvartil 3</b>	85,6	88,4	85,9	75,9	78,1	73,8	238	241	235
<b>Kvartil 4 (högst index)</b>	80,6	76,8	77,4	64,6	59,8	59,2	219	217	218

Resultatutvecklingen, när nyanlända och elever med okänd bakgrund är exkluderade, liknar den för samtliga elever. Den positiva utvecklingen i kvartil 2 finns även här, men är mindre tydlig. Försämringen i kvartil 3 är ungefär lika stor när nyanlända och elever med okänd bakgrund exkluderas.

Diagram 4 visar utvecklingen av andelen behöriga elever till yrkesprogram i årskurs 9 under en tioårsperiod. Även här redovisas resultaten efter skolornas socioekonomiska index indelat i kvartiler.

**Diagram 4. Andel (%) behöriga till yrkesprogram i årskurs 9, 2015–2025 efter skolornas socioekonomiska index, kvartilsuppdelat (ovägt medelvärde).**

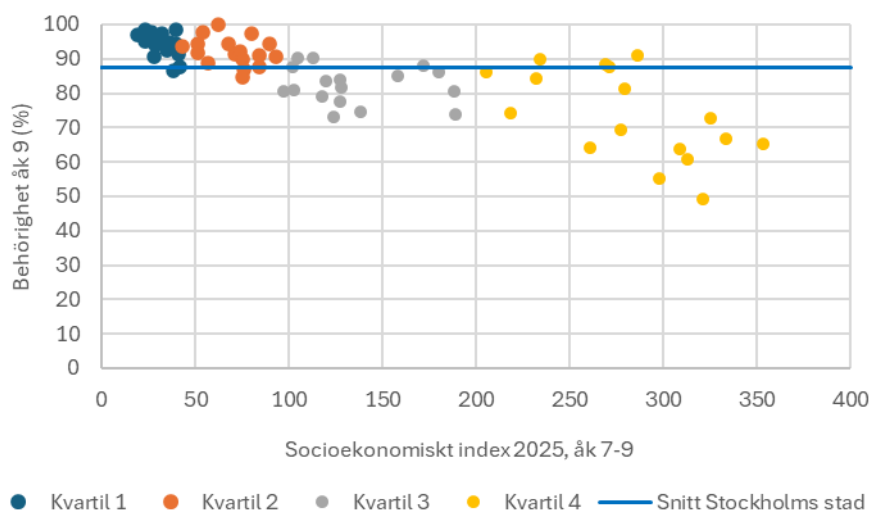


Som framgår i diagrammet har skillnaderna mellan kvartilerna minskat över tid, främst tack vare förbättrade resultat för skolorna i kvartil 4. Samtidigt är årsvariationerna stora, särskilt i kvartil 3 och 4.

I år ligger resultaten i kvartil 1 på liknande nivå som 2024 medan kvartil 2 har ökat något och därmed närmat sig kvartil 1. Kvartil 3 visar fortsatt stor variation utan tydlig trend och har i år tappat i relation till övriga kvartiler. Kvartil 4 har närmat sig kvartil 3 något.

Även om det finns tydliga resultatskillnader mellan kvartilerna finns också tydliga skillnader inom respektive kvartil hur skolorna presterar. Diagram 5 visar spridningen mellan skolorna avseende resultatmåttet *andel behöriga till yrkesprogram* i årskurs 9 efter skolornas socioekonomiska index.

**Diagram 5. Andel (%) behöriga till yrkesprogram i årskurs 9 efter skolans socioekonomiska index, åk 7–9, läsåret 2024/2025.**



Varje skolas resultat i åk 9 illustreras med en prick i diagrammet. Längs y-axeln (vertikal axel) visas andelen behöriga till yrkesprogram och längs x-axeln (horisontell axel) visas skolans socioekonomiska index för aktuell elevpopulation i åk 7–9, indelat efter kvartiler. Den blå linjen i diagrammet utgör stadens genomsnitt vad gäller andelen behöriga i åk 9.

Som framgår i diagrammet är resultatspridningen liten bland skolorna i kvartil 1, där nästan alla skolor har en hög andel behöriga elever. I övriga kvartiler, särskilt kvartil 4, är spridningen större – från cirka 50 till drygt 90 procent behöriga per skola. Även i kvartil 3 är variationen stor med andelen behöriga per skola mellan drygt 70 och cirka 90 procent. Som tidigare nämnts är också spridningen i socioekonomiskt index stor i kvartil 3 där vissa skolor ligger nära stadens snitt (100) medan andra har nästan dubbelt så högt index. Det finns fler elever i de två första kvartilerna (ca 60 %) jämfört med de två sista (ca 40 %).

## Betygsresultat årskurs 6

I tabell 8 redovisas andelen behöriga till yrkesprogram för årskurs 6 utifrån skolornas socioekonomiska index. Även här finns tydliga skillnader mellan skolornas resultat utifrån elevernas socioekonomiska förutsättningar.

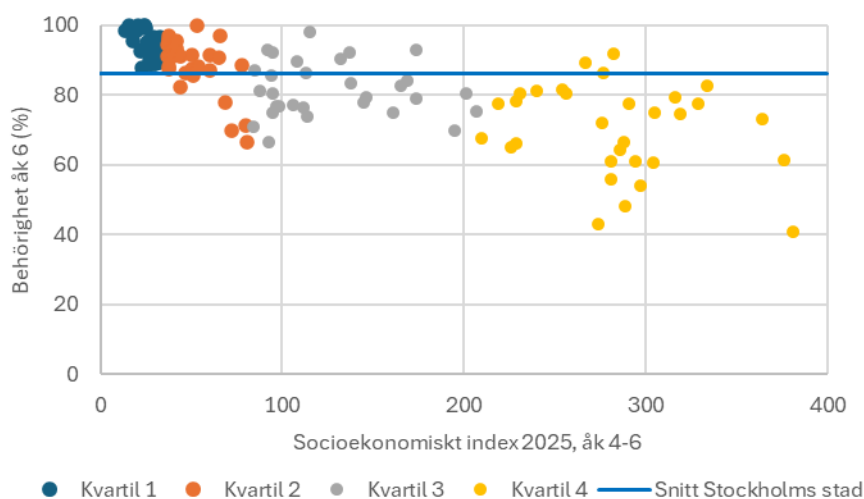
**Tabell 8. Andel behöriga till nationellt program i årskurs 6, 2021–2025 utifrån skolornas socioekonomiska förutsättningar (ovägt medelvärde).<sup>11</sup>**

	2021	2022	2023	2024	2025
<b>Kvartil 1</b>	94,2	94,7	94,0	93,8	94,5
<b>Kvartil 2</b>	89,8	90,1	89,6	88,8	89,7
<b>Kvartil 3</b>	81,0	79,9	81,8	79,2	81,7
<b>Kvartil 4</b>	72,9	68,9	71,6	71,9	70,1

Skolorna i kvartil 1 och 2 har haft stabila resultat sedan 2021. I kvartil 3 och 4 varierar resultaten mer mellan åren utan tydliga trender under senaste femårsperioden. Jämfört med 2024 har andelen behöriga i årskurs 6 ökat något i alla kvartiler utom kvartil 4 där den har minskat något. I kvartil 4 är andelen behöriga nu cirka 70 procent.

Även i årskurs 6 finns tydliga skillnader hur skolorna presterar inom respektive kvartil. Diagram 6 visar spridningen mellan skolorna avseende resultatmättet andel behöriga till yrkesprogram efter skolornas socioekonomiska index för aktuell elevpopulation i åk 4–6, per kvartil. Den blå linjen visar snittet för staden totalt.

**Diagram 6. Andel (%) behöriga till yrkesprogram i årskurs 6 efter skolans socioekonomiska index, åk 4–6, läsåret 2024/2025.**



<sup>11</sup> För årskurs 6 ser kvartilsindelningen något annorlunda ut jämfört med årskurs 7 till 9 eftersom det finns fler skolor som har årskurs 6. Socioekonomiskt index (ju högre index, desto sämre socioekonomiska förutsättningar) för skolorna i de fyra kvartilerna är för 2025: Kvartil 1 (14–33), Kvartil 2 (37–81), Kvartil 3 (84–208), Kvartil 4 (210–381). Det finns 33 skolor i kvartil 1, 30 i kvartil 2 och 3 och 31 skolor i kvartil 4. Indelningen i kvartilerna sker efter indexet för aktuellt år, vilket innebär att det inte är exakt samma skolor som ingår i samma kvartiler för de olika åren. Det är dock inte några större förändringar som skett mellan dessa båda kategoriseringar när det gäller vilka skolor som tillhör de olika kvartilerna.

## Skillnader i betygsresultat mellan flickor och pojkar

### Betygsresultat årskurs 9

Tabellen nedan visar betygsresultaten i årskurs 9 under åren 2021–2025 redovisade efter kön.

**Tabell 9. Betygsresultat årskurs 9, 2021–2025, flickor och pojkar.**

		2021	2022	2023	2024	2025
Andel behöriga till yrkesprogram (%)	Flickor	88,0	89,0	88,4	88,1	<b>88,4</b>
	Pojkar	87,0	87,0	87,7	87,7	<b>87,4</b>
Andel som fått godkänt betyg i alla ämnen (%)	Flickor	80,0	81,0	79,6	79,2	<b>78,8</b>
	Pojkar	79,0	80,0	79,1	79,0	<b>79,0</b>
Genomsnittligt meritvärde, 17 ämnen	Flickor	257	257	255	256	<b>257</b>
	Pojkar	238	242	241	241	<b>244</b>

Flickornas behörighet ökar något 2025 medan pojkarnas minskar i motsvarande grad. För flickor syns dock en liten minskning i andelen med godkänt betyg i alla ämnen, medan pojkarnas resultat är oförändrade jämfört med 2024. I år är andelen pojkar med godkänt betyg i alla ämnen något högre än flickornas, vilket avviker jämfört med tidigare år då flickor haft något bättre resultat.

Skillnaden i genomsnittligt meritvärde mellan flickor och pojkar kvarstår, men har minskat något över tid. Jämfört med 2024 har snittet ökat något mer för pojkarna än för flickorna.

Tabell 10 redovisar könsskillnaderna i betygsresultat utifrån ett socioekonomiskt perspektiv. Redovisningen görs som ett vägt medelvärde, där hänsyn tas till hur många flickor och pojkar det går på skolorna.

**Tabell 10. Andel (%) behöriga till yrkesprogram i årskurs 9, efter kön och efter skolornas socioekonomiska index, kvartilsindelad, 2021–2025 (vägt medelvärde).**

		2021	2022	2023	2024	2025
Kvartil 1	Flickor	94,0	96,0	96,6	94,3	<b>94,0</b>
	Pojkar	95,0	96,0	95,9	94,5	<b>95,8</b>
Kvartil 2	Flickor	92,0	92,0	91,9	90,9	<b>91,6</b>
	Pojkar	91,0	89,0	89,7	91,1	<b>91,1</b>
Kvartil 3	Flickor	86,0	86,0	82,4	86,0	<b>82,1</b>
	Pojkar	82,0	83,0	82,9	82,0	<b>82,5</b>
Kvartil 4	Flickor	79,0	74,0	76,1	68,4	<b>75,9</b>
	Pojkar	76,0	74,0	75,7	71,9	<b>67,9</b>

Resultaten har utvecklats olika för pojkar och flickor beroende på kvartil. Pojkarnas resultat har ökat främst i kvartil 1, och även något i kvartil 3, medan kvartil 2 är oförändrad. I kvartil 4 syns en nedgång för andra året i rad. I år är cirka 68 procent av pojkarna i kvartil 4 behöriga till yrkesprogram – den lägsta andelen på fem år. Samtidigt varierar pojkarnas behörighet stort inom kvartil 4, från cirka 35 till 89 procent per skola. Minskad behörighet behöver därför

analyseras vidare på skolnivå.

Flickornas resultat har däremot tydligt ökat i kvartil 4, med nästan 8 procentenheter jämfört med 2024, och överstiger nu pojkarnas. Även i kvartil 2 syns en positiv utveckling. För flickornas del är det framför allt resultaten i kvartil 3 som har sjunkit i år, från 86 till 82 procent.

Även om det inte rör sig om några större skillnader ligger flickornas resultat något över pojkarnas, med undantag för enstaka år. Samtidigt har elevernas socioekonomiska bakgrund en starkare påverkan på resultaten än kön. Skillnaderna mellan kvartiler är betydligt större än mellan könen inom samma kvartil. Om vi ser till årets resultat är det en skillnad på 18 procentenheter mellan flickornas resultat i kvartil 1 jämfört med kvartil 4. För pojkarna är skillnaden ännu större, 28 procentenheter.

Flickor har högre genomsnittligt meritvärde i samtliga kvartiler (se tabell 11 nedan). Jämfört med 2024 har meritvärdet ökat något för båda könen i kvartil 1 och 2. I kvartil 3 minskar flickornas meritvärde, medan pojkarnas i princip är oförändrat. I kvartil 4 ökar flickornas meritvärde men minskar för pojkarna. Även här framgår att den socioekonomiska påverkan är större än den könsmässiga.

**Tabell 11. Genomsnittligt meritvärde (17 ämnen) årskurs 9, flickor och pojkar utifrån skolornas socioekonomiska index (kvartiler), 2021–2025 (vägt medelvärde).**

		2021	2022	2023	2024	2025
Kvartil 1	Flickor	279	278	279	277	<b>278</b>
	Pojkar	259	266	264	261	<b>266</b>
Kvartil 2	Flickor	264	264	264	264	<b>267</b>
	Pojkar	246	247	244	253	<b>259</b>
Kvartil 3	Flickor	244	246	237	244	<b>239</b>
	Pojkar	224	227	227	224	<b>223</b>
Kvartil 4	Flickor	223	217	219	213	<b>223</b>
	Pojkar	205	207	208	202	<b>198</b>

### Betygsresultat årskurs 6

Tabell 12 visar betygsresultat i årskurs 6 för åren 2021–2025 uppdelat efter kön. Jämfört med 2024 har flickornas resultat förbättrats något, vilket gäller samtliga mått. Samtidigt har pojkarnas resultat försämrats något, även om det inte handlar om större förändringar.

Under hela femårsperioden har flickorna haft något bättre resultat än pojkarna, särskilt vad gäller genomsnittligt meritvärde där skillnaden är tydlig.

**Tabell 12. Betygsresultat årskurs 6, 2021–2025, flickor och pojkar.**

		2021	2022	2023	2024	2025
Andel behöriga till yrkesprogram (%)	Flickor	88,5	87,0	87,1	86,0	<b>87,2</b>
	Pojkar	85,0	84,5	85,5	85,6	<b>85,1</b>
Andel som fått godkänt betyg i alla ämnen (%)	Flickor	79,0	77,4	77,9	77,8	<b>79,9</b>
	Pojkar	75,0	74,1	76,5	76,8	<b>76,4</b>
Genomsnittligt meritvärde, 17 ämnen	Flickor	250	249	249	250	<b>251</b>
	Pojkar	230	229	232	232	<b>230</b>

## Resultat utifrån stadsdelsnämndsområden

Tabell 13 redovisar andelen behöriga till yrkesprogram i årskurs 9 efter stadsdelsnämndsområde. För samtliga år redovisas resultaten enligt nu gällande stadsdelsnämndsområden som infördes i juli 2023.<sup>12</sup> Resultaten bör tolkas med försiktighet eftersom det i flera stadsdelsnämndsområden är relativt få elever. Det gör också att skillnader från år till år inte ska överdrivas.

**Tabell 13. Andel (%) behöriga till yrkesprogram i årskurs 9, efter stadsdelsnämndsområde, 2021–2025.**

	2021	2022	2023	2024	2025
Bromma SDF	92,8	91,6	92,5	91,1	<b>92,2</b>
Enskede-Årsta-Vantör SDF	82,2	82,6	80,3	82,3	<b>82,3</b>
Farsta SDF	84,2	83,5	84,5	84,9	<b>85,1</b>
Hägersten-Älvsjö SDF	87,7	88,3	89,2	89,9	<b>86,9</b>
Hässelby-Vällingby SDF	81,0	82,3	80,4	77,2	<b>79,2</b>
Järva SDF	86,5	84,4	84,5	82,7	<b>80,9</b>
Kungsholmen SDF	89,7	93,3	92,8	92,1	<b>93,4</b>
Norra Innerstaden SDF	90,6	92,4	92,5	93,1	<b>93,7</b>
Skärholmen SDF	81,3	84,4	87,0	71,2	<b>75,7</b>
Skarpnäck SDF	88,4	85,5	86,2	83,5	<b>87,3</b>
Södermalm SDF	93,0	90,6	92,1	91,5	<b>91,1</b>
<b>Totalt</b>	<b>88,1</b>	<b>87,9</b>	<b>88,1</b>	<b>87,2</b>	<b>87,3</b>

I tre av elva stadsdelsnämndsområden, Hägersten-Älvsjö, Järva samt Södermalm, har andelen behöriga i årskurs 9 minskat jämfört med 2024. I övriga områden syns viss ökning eller liknande resultat som förra året. Jämfört med 2024 har andelen behöriga ökat mest i Skarpnäck och i Skärholmen.

<sup>12</sup> Järva stadsdelsförvaltning är ny från och med den 1 juli 2023 och består av de tidigare stadsdelsförvaltningarna Spånga-Tensta och Rinkeby-Kista. Även Norra innerstadens stadsdelsförvaltning är ny från och med den 1 juli 2023 och består av de tidigare stadsdelsförvaltningarna Norrmalm och Östermalm.

## Resultat utifrån grundskoleområden

Tabell 14 redovisar andelen behöriga till yrkesprogram i årskurs 9 efter grundskoleområde.

**Tabell 14. Andel (%) behöriga till yrkesprogram i årskurs 9, efter grundskoleområde, 2021–2025.**

	2021	2022	2023	2024	2025
Bromma-Kungsholmen	91,9	92,1	92,6	91,4	92,6
Enskede-Årsta-Vantör	82,2	82,6	80,3	82,3	82,3
Farsta-Skärholmen	82,7	83,9	85,5	79,6	81,6
Hägersten-Älvsjö	87,7	88,3	89,2	89,9	86,9
Hässelby-Vällingby-Spånga	85,2	85,2	84,2	82,2	82,5
Norrmalm-Östermalm	90,6	92,4	92,5	93,1	93,7
Rinkeby-Kista-Tensta	79,9	77,6	77,9	74,3	73,0
Södermalm-Skarpnäck	91,8	89,3	90,6	89,6	90,0
<b>Totalt</b>	<b>88,1</b>	<b>87,9</b>	<b>88,1</b>	<b>87,2</b>	<b>87,3</b>

Jämfört med 2024 har andelen behöriga i åk 9 minskat i två av åtta grundskoleområden: Hägersten-Älvsjö samt Rinkeby-Kista-Tensta. I övriga områden ser vi liknande resultat som förra året eller viss ökning. I området Farsta-Skärholmen syns störst positiv förändring jämfört med 2024.

Följande stadsdelar ingår i ovanstående grundskoleområden. Observera att Järva stadsdelsförvaltning är uppdelat på två grundskoleområden.

Område 1: Bromma och Kungsholmen

Område 2: Enskede-Årsta-Vantör

Område 3: Farsta och Skärholmen

Område 4: Hägersten-Älvsjö

Område 5: Järva

Område 6: Norra Innerstaden

Område 7: Hässelby-Vällingby och Järva

Område 8: Södermalm och Skarpnäck

## Resultat i anpassad grundskola

Vårterminen 2025 var 151 stockholmselever mottagna i årskurs 9 i anpassad grundskola. Av dessa gick 39 i friskolor och 112 i kommunal skola.

Endast elever som läser enligt kursplanen för ämnen kan få betyg och dessa sätts endast på vårdnadshavares eller elevs begäran. Antalet som begär betyg varierar från år till år och mellan olika skolor vilket gör att måluppfyllelsen kopplad till betygsresultat är svår att följa.

Totalt sattes 627 betyg under vårterminen 2025 där C är det vanligast förekommande betyget. Förvaltningen ska under kommande läsår fortsätta arbetet för att öka likvärdigheten gällande betygssättning i staden.

Elever som läser ämnesområden, eller som det inte begärs betyg för, får omdömen i respektive ämne eller ämnesområde.



**Tabell 15. Betyg i ämnen i anpassade grundskolan årskurs 9, vårterminen 2025.**

Ämne	A	B	C	D	E	F (endast GR-betyg)	Underlag saknas	Totalsumma
BI (endast GR-betyg)					1	1		2
BL	3	11	19	12	10			55
EN	11	8	17	11	11	1		59
FY (endast GR-betyg)					1	1		2
GE (endast GR-betyg)					1	1		2
HI (endast GR-betyg)				1		1		2
HKK	4	9	25	9	7			54
IDH	8	4	8	8	10	1	1	39
KE (endast GR-betyg)				1		1		2
MA	4	6	25	15	7	2		59
ML, varav	4	1	3	1	0	0		9
MLAMH			1					
MLARA			1					
MLFIN				1				
MLKUR			1					
MLRUS	2							
MLSOM		1						
MLTHA	1							
MLTUR	1							
MU	1	8	18	12	14			53
NO (endast AGR-betyg)	1	13	22	9	13			58
RE (endast GR-betyg)					1			1
SH (endast GR-betyg)					1	1		2
SL	3	9	19	6	20			57
SO (endast AGR-betyg)	5	9	18	12	13			57
SV	3	8	13	11	9	1		45
SVA	3	3	2	2	4	1		15
TK	2	6	23	8	13	1		53
TN				1				1
<b>Totalsumma</b>	<b>52</b>	<b>95</b>	<b>212</b>	<b>119</b>	<b>136</b>	<b>13</b>	<b>1</b>	<b>627</b>

## Analys av resultat och likvärdighet

Den stora variationen i skolresultat mellan skolor med olika socioekonomiska förutsättningar visar att det fortsatt finns ett stort behov av att prioritera arbetet med ökad likvärdighet. Den socioekonomiska bakgrunden har fortfarande en betydande inverkan på elevernas resultat. Förvaltningen arbetar aktivt för att minska dessa skillnader och kompensera för elevers olika

förutsättningar. Det är också viktigt att förvaltningen undersöker skillnader såväl inom som mellan skolor med liknande socioekonomiska förutsättningar.

Eleverna i skolor med högre socioekonomiskt index är generellt färre, vilket gör att varje elevs resultat påverkar skolans totala resultat i större utsträckning än i skolor med stort elevantal. Detta bidrar till en högre fluktuation i resultaten. Även det faktum att kvartilerna inte är statiska påverkar resultatbilden; en och samma skola kan växla mellan kvartiler år från år.

Eftersom resultaten är stabila men med vissa variationer över tid avser förvaltningen att inrikta sitt arbete på långsiktig datainsamling och analys snarare än kortsiktiga åtgärder.

I sammanhanget är det viktigt att utvärdera effekter av tidigare insatser och reformer innan nya införs. Att flickor generellt har högre meritvärde än pojkar kan föranleda en vidare undersökning om hur olika undervisningsmetoder kan gynna olika elevgrupper.

Eftersom matematikresultaten även i år är lägre, i förhållande till andra ämnen, behöver förvaltningen fortsatt ha matematik som ett prioriterat område. Förvaltningen har under hösten påbörjat ett utvecklingsarbete för att planera och genomföra åtgärder som syftar till att förbättra undervisningskvalitet inom matematikämnen.

## **Trygghet, trivsel, kunskap och inflytande**

Förvaltningen arbetar för att främja trygghet och studiero samt förebygga kränkande behandling. Elevernas åsikter följs upp i den årliga grundskoleundersökningen, genom trygghetsdialoger på skolorna samt genom årlig uppföljning av skolinspektions- och kränkingsanmälningar.

Den årliga grundskoleundersökningen har genomförts under hösten 2025 och besvarats av elever i årskurs 3, 6 och 9 samt av vårdnadshavare till elever i förskoleklass och årskurs 3.

Grundskoleundersökningen har också genomförts för elever inom den anpassade grundskolan. Enkäten besvaras av elever i årskurs 1–9 samt av vårdnadshavare.

En sammanfattning av undersökningens resultat finns i bilaga 15 i verksamhetsberättelsen 2025.

## **Förvaltningens stöd och åtgärder**

Förvaltningen har erbjudit stöd till skolorna för att förbättra förutsättningarna för arbetet med trygghet, studiero och elevinflytande. Förvaltningen stödjer även skolornas systematiska kvalitetsarbete genom exempelvis utbildningar i analys och målsättning. Stor vikt läggs även vid uppföljningar och dialog om skolornas resultat och insatser, särskilt vid de årliga kvalitets- och resultatdialogerna samt trygghetsdialogerna.

## **Kvalitets- och resultatdialoger**

Kvalitets- och resultatdialogerna är en väsentlig del i det systematiska kvalitetsarbetet och genomförs varje år mellan grundskolechef, grundskolesamordnare och skolläda. Som kvalitetssäkring på skolnivå finns en checklista för uppföljning av de planer och rutiner som skolorna ska uppdatera och utvärdera enligt givet intervall.

Arbetet med dialogerna är en pågående process under hela året. Analyser och slutsatser görs efter genomförandet och framåtsyftande åtgärder tas fram. Rutin finns för hur grundskolans ledning på ett strukturerat sätt kan dra slutsatser på aggregerad nivå för samtliga grundskolor i staden.

Arbetet med att öka likvärdigheten är fortsatt prioriterat både inom och mellan skolor, liksom undervisningskvaliteten både i skola och i fritidshem. Ett starkt och gott ledarskap på alla nivåer i organisationen är av stor vikt. Lärmiljöer ska fortsatt anpassas för att möta elever i behov av stöd och särskilt stöd och skolan ska arbeta målinriktat med att främja elevers skolnärvaro och psykiska hälsa.

Inom anpassad grundskola har områdesgemensamma kvalitets- och resultatdialoger genomförts. Dialogerna har syftat till att få en fördjupad inblick i skolornas arbetssätt och resultat inom anpassad grundskola.

## Planering, uppföljning och analysstöd

Skolornas ledning har på olika sätt fått återkoppling på sina verksamhetsplaner och tertiärrapporter vid kvalitets- och resultatdialogerna under hösten. Fokus ligger på det systematiska kvalitetsarbetet med kopplingen mellan mål, förväntade resultat, arbetssätt, resursanvändning, uppföljningar och analyser.

## Bilaga 1. Resultat för stadens grundskolor år 2025 i jämförelse med 2024 och 2023

Siffrorna är från Skolverket och är avrundade till närmaste heltal. I några fall har Stockholms stads siffror använts för resultatmättet *andel behöriga till yrkesprogram* eftersom de exakta siffrorna inte redovisas av Skolverket (gäller när 1–4 elever på skolan inte är behöriga).

Skola	Genomsnittligt meritvärde (17 ämnen)			Andel behöriga till yrkesprogram (%)*			Andel godkända i alla ämnen (%)		
	2025	2024	2023	2025	2024	2023	2025	2024	2023
Stadens genomsnitt	250	248	248	88	88	88	79	79	79
Abrahamsbergsskolan	264	265	262	95	96	93	88	96	86
Adolf Fredriks Musikklasser	299	289	284	100	96	94	94	93	92
Akalla grundskola	222	207	219	81	85	85	58	53	75
Alviksskolan	221	223	222	73	73	79	64	62	68
Aspuddens Skola	216	221	224	78	80	83	59	64	61
Bagarmossens Skola	238	231	232	81	81	83	73	71	68
Björkhagens Skola	254	245	250	88	90	90	78	81	80
Bobergsskolan	264	267		100	97		93	97	
Bredängsskolan	225	222	230	89	77	89	67	64	70
Bäckahagens Skola	191	200	209	64	73	67	46	53	52
Ekens skola	269	271	271	94	97	97	92	93	93
Enbacksskolan	233	244	256	100	87	97	73	71	92
Engelbrektsskolan	277	269	269	100	96	97	89	89	87
Enskede skola	283	283	278	100	96	98	93	92	95
Eriksdalsskolan	235	241	235	80	87	83	74	82	78
Farsta grundskola	248	239	237	85	83	89	73	67	71
Fruängens skola	206	222	190	75	88	76	66	71	52
Grimstaskolan	187	207	200	60	67	68	42	52	53
Gubbängsskolan	234	249	214	91	90	77	79	84	73
Gärdesskolan	292	275	268	93	94	90	91	89	84
Hagsätraskolan	192	175	180	61	60	60	53	43	47
Hammarbyskolan södra	223	232	224	75	88	73	67	85	67
Hjulsta grundskola	203	217	197	73	90	85	46	54	45
Husbygårdsskolan	202	216	222	64	79	65	59	62	52

Hässelby Villastads skola	256	253	257	92	90	96	88	84	90
Hässelbygårdsskolan	199	173	194	66	52	56	44	36	48
Hästhagsskolan	249			86			77		
Högalidsskolan	257	250	243	93	91	82	92	83	81
Högländsskolan	282	279	292	100	98	98	95	92	97
Hökarängsskolan	205	227	224	82	85	86	63	72	75
Johan Skytteskolan	271	264	269	97	97	98	93	92	94
Katarina Norra Skola	263	267	262	100	99	99	88	94	91
Kista grundskola	206	216	218	72	70	71	53	52	58
Konradsbergsskolan	237	251	256	90	89	76	77	78	66
Kungsholmens grundskola	285	281	271	94	96	97	94	96	94
Kämpetorpsskolan	231	258	244	87	91	89	76	84	82
Lillholmsskolan	186	217	235	49	54	92	31	46	75
Mariaskolan	261	263	262	100	98	98	89	93	91
Matteusskolan	273	270	265	100	95	95	84	88	92
Mälarhöjdens Skola	272	272	277	100	99	98	93	95	95
Nya Elementar	269	275	262	94	94	93	90	93	91
Observatorielundens skola	274	243	244	91	82	84	82	79	80
Rinkebyskolan	203	209	206	75	65	73	43	46	47
Rålambshovsskolan	268	246	267	96	92	93	88	77	81
Rödabergsskolan	273	253	248	86	77	78	85	73	69
Sjöstadsskolan	252	247	261	88	88	96	82	81	89
Sjöviksskolan	256	248	258	93	92	91	78	83	82
Sjöängsskolan	234	229	203	84	87	70	72	71	56
Skarpatorpsskolan	237	197	201	86	70	63	74	54	56
Skarpnäcks Skola	276	259	273	100	95	94	94	90	87
Slättgårdsskolan	228	221	245	100	80	92	54	66	84
Smedshagsskolan	235	231	228	88	82	79	75	72	63
Sofia Skola	270	269	270	100	97	98	87	94	88
Spånga Grundskola	270	260	258	92	94	93	87	86	84
Sturebyskolan	255	259	254	92	93	92	86	92	84

<b>Sundbyskolan</b>	231	239	239	88	90	95	77	78	84
<b>Sätraskolan</b>	240	243	223	84	87	73	77	79	68
<b>Södermalmsskolan</b>	266	268	250	91	93	91	86	89	89
<b>Södra Ängby Skola</b>	261	249	265	94	88	96	88	82	86
<b>Tellusborgsskolan</b>	252	250	252	87	88	91	80	79	86
<b>Trollbodaskolan</b>	208	244	203	82	88	81	58	74	65
<b>Vasa Real</b>	264	267	269	91	95	97	88	86	93
<b>Vinsta grundskola västra</b>	248	211	230	93	76	84	84	67	74
<b>Vällingbyskolan</b>	222	228	213	74	82	79	61	74	64
<b>Årtaskolan</b>	257	236	221	89	88	78	79	80	69
<b>Åsö Grundskola</b>	237	233	249	91	85	92	73	71	82
<b>Äppelviksskolan</b>	289	287	299	97	96	99	96	95	98
<b>Örbyskolan</b>	241	212	226	82	70	83	72	64	67

*\*Är den lägsta behörigheten till gymnasieskolan och innebär att eleverna har ett godkänt betyg i engelska, matematik, svenska/svenska som andraspråk samt godkänt betyg i ytterligare fem ämnen.*

## Bilaga 2. Betygsresultat exklusive nyinvandrade elever och elever med okänd bakgrund för stadens grundskolor år 2025 i jämförelse med 2024 och 2023

Siffrorna är från Skolverket och är avrundade till närmaste heltal. I några fall har Stockholms stads siffror använts för resultatmättet *andel behöriga till yrkesprogram* eftersom de exakta siffrorna inte redovisas av Skolverket (gäller när 1–4 elever på skolan inte är behöriga).

Skola	Genomsnittligt meritvärde (17 ämnen)			Andel behöriga till yrkesprogram (%)			Andel godkända i alla ämnen (%)		
	2025	2024	2023	2025	2024	2023	2025	2024	2023
Stadens genomsnitt	255	253	253	90	91	91	81	82	82
Abrahamsbergsskolan	266	265	268	96	96	96	89	96	89
Adolf Fredriks Musikklasser	299	294	290	100	98	97	94	95	95
Akalla grundskola	225	207	222	83	85	87	60	52	77
Alviksskolan	231	246	235	78	83	85	69	71	74
Aspuddens Skola	225	227	226	83	84	85	63	67	63
Bagarmossens Skola	242	233	234	83	82	85	75	71	70
Björkhagens Skola	256	249	255	88	91	92	79	84	82
Bobergsskolan	264	267		100	97		93	97	
Bredängsskolan	225	221	229	90	76	89	70	62	70
Bäckahagens Skola	204	212	223	69	78	77	49	57	59
Ekens skola	269	271	271	94	97	97	92	93	93
Enbacksskolan	233	244	258	100	87	100	73	71	95
Engelbrektsskolan	278	269	269	100	96	97	90	89	87
Enskede skola	283	285	282	100	97	100	93	93	97
Eriksdalsskolan	248	249	244	87	92	88	81	86	83
Farsta grundskola	251	237	237	88	83	89	75	66	71
Fruängens skola	216	231	207	80	91	85	70	75	60
Grimstaskolan	195	208	206	68	69	75	49	53	60
Gubbängsskolan	245	257	232	100	94	85	84	88	80
Gärdesskolan	295	286	279	100	99	96	93	95	91
Hagsätraskolan	199	182	195	66	65	68	57	47	55
Hammarbyskolan södra	229	233	239	78	87	81	70	84	74
Hjulsta grundskola	202	216	199	72	89	88	44	54	46

Husbygårdsskolan	202	214	224	64	78	67	59	61	53
Hässelby Villastads skola	262	258	257	96	93	96	92	86	90
Hässelbygårdsskolan	201	187	201	68	57	60	46	41	52
Hästhagsskolan	250			86			76		
Högalidsskolan	261	258	268	95	94	93	94	85	90
Högländsskolan	282	279	292	100	98	98	95	92	97
Hökarängsskolan	207			84			64		
Johan Skytteskolan	271	264	269	97	97	98	93	92	93
Katarina Norra Skola	263	267	262	100	99	99	88	94	91
Kista grundskola	206	216	221	72	71	72	54	53	58
Konradsbergsskolan	239	253	256	91	90	89	77	79	77
Kungsholmens grundskola	285	284	272	94	98	97	94	98	96
Kämpetorpsskolan	233	263	244	87	93	90	76	86	83
Lillholmsskolan	204	228	246	56	60	96	36	51	80
Mariaskolan	261	264	262	100	99	98	89	94	91
Matteusskolan	273	270	264	100	95	95	84	88	92
Mälarhöjdens Skola	272	272	280	100	99	100	93	95	97
Nya Elementar	274	281	266	100	97	95	94	96	93
Observatorielundens skola	279	260	259	100	96	92	84	91	88
Rinkebyskolan	207	218	205	77	71	76	45	53	49
Råambshovsskolan	268	246	267	95	92	93	88	77	81
Rödabergsskolan	274	270	260	88	90	90	87	85	80
Sjöstadsskolan	258	250	261	92	90	96	85	83	89
Sjöviksskolan	255	248	258	93	92	91	78	83	82
Sjöängsskolan	238	234	221	88	91	79	76	74	64
Skarpatorpsskolan	243	206	211	89	74	66	78	58	59
Skarpnäcks Skola	276	260	275	100	96	95	94	91	88
Slättgårdsskolan	231	234	245	100	84	95	58	78	86
Smedshagsskolan	240	232	230	100	83	84	83	72	66
Sofia Skola	270	272	270	100	97	98	87	95	88
Spånga Grundskola	274	267	267	95	98	99	89	90	89



<b>Sturebyskolan</b>	260	264	257	95	96	94	89	94	86
<b>Sundbyskolan</b>	235	243	239	91	92	95	79	80	84
<b>Sätraskolan</b>	245	251	231	87	93	74	79	82	69
<b>Södermalmsskolan</b>	266	268	253	91	93	92	86	89	90
<b>Södra Ängby Skola</b>	267	254	269	100	90	97	91	84	87
<b>Tellusborgsskolan</b>	259	256	255	91	91	93	84	81	88
<b>Trollbodaskolan</b>	219	245	215	88	91	87	63	73	71
<b>Vasa Real</b>	275	269	271	97	96	98	93	87	94
<b>Vinsta grundskola västra</b>	248	213	235	92	77	86	84	68	76
<b>Vällingbyskolan</b>	238	239	229	80	88	88	67	80	74
<b>Årstaskolan</b>	260	239	227	90	90	83	80	83	72
<b>Åsö Grundskola</b>	240	238	255	93	87	95	75	74	84
<b>Äppelviksskolan</b>	289	288	299	97	96	99	96	95	98
<b>Örbyskolan</b>	244	239	233	84	85	85	75	79	68

*\*Är den lägsta behörigheten till gymnasieskolan och innebär att eleverna har ett godkänt betyg i engelska, matematik, svenska/svenska som andraspråk samt godkänt betyg i ytterligare fem ämnen.*